

LE MASQUE EST OBLIGATOIRE EN INTÉRIEUR COMME EN EXTÉRIEUR : PENSEZ À VOUS MUNIR D'AU MOINS 2 MASQUES PAR JOURNÉE

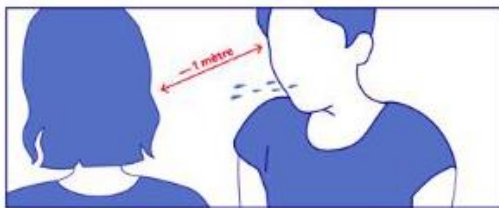
OBJECTIFS DE CE DOCUMENT

Vous trouverez dans ce guide des recommandations pour vous permettre de suivre au mieux les enseignements théoriques et pratiques sur site en garantissant la bonne préservation de votre santé, celle de vos collègues et du personnel de la CMA22. Vous participerez ainsi à la prévention et vous limiterez la propagation du COVID-19.

MIEUX COMPRENDRE LES MODES DE TRANSMISSION DU COVID-19

Deux modes principaux de transmission du COVID-19 :

✓ La transmission **DIRECTE** : Voie **Aérienne**



À MOINS D'1 MÈTRE

- ① Projection d'une gouttelette contaminée projetée lors d'éternuements, de toux
- ② Lors d'une discussion de plus de 15 minutes sans masque



✓ La transmission **INDIRECTE** : Voie **Cutanée**



Vous **TOUCHEZ UN OBJET CONTAMINÉ** par des gouttelettes ou des mains contaminées (poignée de porte, interrupteur, rampe d'escalier, stylo, feuille de papier, ...).

Puis, sans en être conscient, vous portez vos mains ou même l'objet contaminé au visage et vous vous contaminez car les portes d'entrée du virus sont les yeux, le nez et la bouche.



Remarque : Nous nous touchons le visage plusieurs fois par minute (pour boire, manger, fumer, se moucher, remettre des lunettes ou une mèche de cheveux en place...), et souvent ce sont des gestes automatiques, or le virus peut rester plusieurs heures sur les mains et les surfaces.

LES 5 PILIERS DE LA LUTTE CONTRE LA PROPAGATION DU VIRUS

- ① L'application des gestes barrières et le port du masque,
- ② Le maintien de la distanciation physique **autant que possible**,
- ③ La limitation du brassage des individus,
- ④ Le nettoyage et la désinfection des locaux et des matériels,
- ⑤ La formation, l'information, la communication (Utilisation de l'application **TousAntiCovid**)

TYPE DE MASQUE AUTORISÉ AU SEIN DE LA CMA22

- ① Les masques de type chirurgical à usage unique non stériles
- ② Les masques dits " grand public " textiles, à filtration garantie, lavables et réutilisables
- ③ Les masques « maison » fait selon le cahier des charges AFNOR



RÔLE DES PARENTS POUR LES MINEURS

Les parents (ou autre représentant légal) jouent un rôle majeur en s'engageant à ne pas mettre leur enfant au CFA en cas d'apparition de symptômes suspects évoquant la présence du Covid-19 chez l'apprenant ou dans sa famille.

Les parents devront donc s'assurer qu'aucune suspicion n'est en cours.

Chaque jour, les familles sont invitées à prendre la température de leur jeune avant le départ pour le CFA.

En cas de symptôme ou de fièvre (38°C ou plus), l'adolescent ne doit absolument pas se rendre dans notre établissement. De même, les apprenants ayant été testés positivement au SARSCov2, ou dont un membre du foyer a été testé positivement, ou encore identifiés comme contact à risque ne doivent pas se rendre au CFA.

De plus, les familles ont un rôle actif dans le respect des gestes barrières.

Il est demandé aux familles de fournir à leur adolescent
(et aux APPRENANTS MAJEURS D'APPORTER) :

- 2 masques (1 par 1/2 journée de présence sauf pour les internes qui en ont besoin de 3)
- Des mouchoirs jetables à usage unique,
- Une bouteille d'eau individuelle,
- Du gel hydroalcoolique,
- 2 sachets zip « type congélation » identifiés PROPRES (masques usage unique ou tissu) l'autre SALES (masques tissus)

En cas de suspicion forte, le service de vie scolaire de l'établissement prendra en charge les apprentis et les personnels présentant des symptômes. Le protocole d'isolement de la personne décrit à la fin de ce document sera immédiatement mis en œuvre.

SE PROTÉGER ET PROTÉGER LES AUTRES

① APPLIQUER LES GESTES BARRIÈRES EN TOUTES CIRCONSTANCES

COVID-19

CORONAVIRUS, POUR SE PROTÉGER ET PROTÉGER LES AUTRES

- 
Se laver très régulièrement les mains
- 
Tousser ou éternuer dans son coude ou dans un mouchoir
- 
Utiliser un mouchoir à usage unique et le jeter
- 
Saluer sans se serrer la main, éviter les embrassades

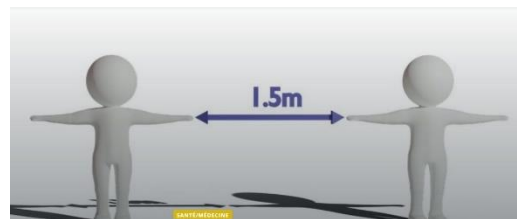
Vous avez des questions sur le coronavirus ?

 [GOUVERNEMENT.FR/INFO-CORONAVIRUS](https://www.gouvernement.fr/info-coronavirus)  **0 800 130 000**
(appel gratuit)

② RESPECTER LES RÈGLES DE DISTANCIATION PHYSIQUE

Pour faire face à la pandémie de Covid-19, **le masque n'est qu'un complément** des gestes barrière ; il ne peut se substituer au respect des différentes mesures dont les règles de distanciation physique et d'hygiène des mains.

Par conséquent, vous devez respecter et faire respecter une distance **minimale d'1 mètre (1,50 m à 2 m)** quand cela est possible) entre vous et toute autre personne surtout d'une autre classe. (Limitation du brassage). Cette règle de distanciation devra s'appliquer à tout moment comme dans les couloirs ou la cour quand vous êtes en pause et encore plus si vous retirez votre masque pour fumer, manger ou boire, lors des repas ou à l'internat pour la nuit.



③ CONSIGNES À RESPECTER SUR SITE

GÉNÉRALES

- 😊 Apporter 2 masques (tissu ou à usage unique) par journée de cours (1 par $\frac{1}{2}$ journée)
- 😊 Porter correctement le masque tissu ou à usage unique pour vous protéger et protéger les autres et **LE GARDER EN PERMANENCE**
- 😊 Le port du masque vient **s'ajouter** aux gestes barrières comme mesure de protection
- 😊 Ne jeter les masques à usage unique que dans les poubelles spécifiques à la sortie des bâtiments et non dans celles des salles de classe
- 😊 Ne pas partager ses boissons ou sa nourriture
- 😊 Mettre les mégots dans les contenants prévus à cet effet
- 😊 Ne pas cracher

ARRIVÉE DES APPRENTIS DANS LA COUR

Site d'Aucaleuc

Les informations vous seront communiquées à votre arrivée ou par mail

Site de Ploufragan

- 😊 Rejoindre, sans délai, la zone indiquée par la Vie Scolaire et prévue dans la cour relative au groupe classe en respectant les règles de distanciation.
- 😊 Ne pas sortir de cette zone.
- 😊 À la sonnerie, suivre l'Assistant Éducatif de la Vie Scolaire ou l'Enseignant vers la salle qui vous est attribuée.

DÉPLACEMENT AU SEIN DE L'ÉTABLISSEMENT

- 😊 Porter le masque correctement en toute occasion
- 😊 Respecter les sens de circulation dans les locaux signalés par affichage et/ou marquage au sol
- 😊 Respecter les règles de distanciations surtout entre classes
- 😊 Toilettes : en dehors des temps de pause, les déplacements aux toilettes seront limités aux situations d'urgence.
- 😊 Infirmerie : en dehors des temps de pause, les déplacements à l'infirmerie seront limités aux situations d'urgence. Demander à l'enseignant de prévenir la Vie Scolaire pour qu'un AE vienne vous chercher.

Pour éviter de contaminer les points de contact comme les poignées de portes et les interrupteurs :

- 😊 En arrivant et en sortant des bâtiments, vous frictionner les mains avec de la solution hydroalcoolique mise à votre disposition à l'entrée des bâtiments et dans les couloirs (début de cours, pause, pause déjeuner, ...)
- 😊 Se laver les mains **avant** et **après** les toilettes mais aussi avant et après les repas, après s'être mouché, avoir éternué, avoir toussé ...
- 😊 Respecter la procédure de lavage des mains affichée dans tous les sanitaires

EN SALLE DE COURS

- 😊 Garder le masque pendant le cours et éviter de le manipuler, de le toucher
- 😊 Respecter la place qui vous a été attribuée
- 😊 Ne pas vous déplacer en cours sans autorisation
- 😊 N'utiliser que votre propre matériel (papier, crayon, ...)
- 😊 Mettre les déchets dans la poubelle prévue à cet effet et maintenir la classe propre
- 😊 Avant de quitter la salle le midi, rassembler vos affaires dans votre sac pour permettre au Service Entretien de nettoyer et désinfecter la salle de cours sur le temps du déjeuner
- 😊 **RAPPEL** : Il est formellement **INTERDIT** de manger et de boire en cours d'autant plus que vous devez garder le masque en permanence

INTERCOURS



Interdiction de sortir de la salle de cours durant les intercour.

TEMPS DE PAUSE (Matin et Après-midi)

- 😊 Interdiction de stationner dans les locaux (couloirs, escaliers, salles d'enseignement). Il est obligatoire de sortir à l'extérieur.
- 😊 Les distributeurs de boissons et de confiseries sont en service, pensez à vous frictionner les mains au gel hydroalcoolique avant de les toucher.
- 😊 L'accès aux toilettes doit se faire en respectant les gestes barrières
- 😊 Aller dans la zone fumeurs contiguë à votre bâtiment pour Aucaleuc ou générale pour Ploufragan et respecter la distanciation physique (1 m minimum) puis vous enlèverez votre masque en prenant soin de le maintenir par les élastiques pour ne pas vous contaminer les mains
- 😊 Les jeux de contact sont interdits comme le Foot
- 😊 Ne pas prêter son matériel (téléphone, briquet, ...)

DEMI-PENSION

- 😊 Le planning d'accès au self sera établi par la Vie Scolaire pour chaque groupe classe
- 😊 Garder le masque jusqu'à être assis(e) à table
- 😊 Respecter la distanciation physique dans le self (zone d'attente ou de service)
- 😊 Prendre une dose de Gel Hydroalcoolique et vous frictionner les mains correctement
- 😊 Prendre un plateau prérempli (couverts, verre, serviette, pain)
- 😊 Rejoindre une place à table et y rester jusqu'à la fin du repas : pas de déplacement autorisé sans masque
- 😊 Enlever son masque et le mettre correctement sur le plateau
- 😊 Ne pas « trainer » à table pour permettre aux autres apprentis de manger !
- 😊 Sortir masqué en respectant les sens de circulation

Site d'Aucaleuc

- 😊 Mettre le plateau dans les échelles à la sortie du self

Site de Ploufragan

- 😊 Laisser son plateau sur la table : il sera débarrassé par le personnel du self qui désinfectera table et chaise avant l'installation d'une autre personne

DANS LES VESTIAIRES

Site d'Aucaleuc

- 😊 Les mesures sanitaires vous seront communiquées par votre enseignant.

Site de Ploufragan

- 😊 Pas plus de 1 ou 2 dans les vestiaires (suivant la taille du vestiaire, indication sur les portes à respecter) pour vous changer lors de la pratique ou des cours d'EPS
- 😊 Respecter les zones accessibles délimitées dans les vestiaires
- 😊 Pousser la porte avec le coude ou le pied sans la fermer pour pouvoir vous changer sans avoir à manipuler les poignées de portes

ATELIERS DE PRATIQUE

- 😊 Veiller à limiter les contacts et les zones de contact afin de freiner la propagation du virus
- 😊 Veiller à l'application des gestes barrières, de la distanciation physique et du port correct du masque dans les salons, les ateliers ou les laboratoires

SERVICES ADMINISTRATIFS DU CFA

- 😊 L'accès au service administratif doit se faire dans le respect des gestes barrières, de la distanciation physique et des règles de circulation
- 😊 Se frictionner les mains avec le gel hydroalcoolique mis à disposition à l'entrée de l'accueil du CFA pour le dépôt de pièces administratives et dans le bureau de Mme LALLEMAND (Ploufragan) ou Mme BRIGNON (Aucaleuc) pour le règlement de la restauration et de l'hébergement

DISPOSITIONS PARTICULIÈRES POUR L'INTERNAT

Celles-ci sont décrites dans un guide de bonnes pratiques spécifique :

- ✓ Ploufragan : DOC-Cov19-010 GBP Stop Covid-19 Internat Ploufragan
- ✓ Aucaleuc : DOC-Cov19-011 GBP Stop Covid-19 Internat Aucaleuc

Bien sûr, cette liste n'est pas exhaustive !

Pour information : les salles de cours sont nettoyées et désinfectées le matin ou le soir et le midi

④ SANCTIONS

L'accueil au sein du CFA sera refusé à tout apprenti non muni de masque.

En cas d'oubli, prévenir un Assistant Éducatif de la Vie Scolaire qui pourra vendre 2 masques à usage unique pour la journée au prix de 1€ le masque.

Des oublis répétés pourront donner lieu à des sanctions pour non-respect des consignes sanitaires.

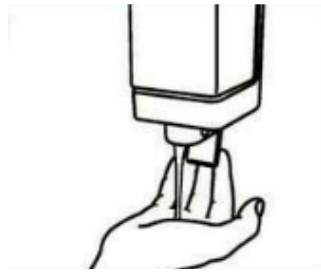
Le non-respect de ces consignes ou la dégradation des postes de lavage des mains, des distributeurs de solution hydroalcoolique, ou le gaspillage de produits d'hygiène ou d'entretien mis à disposition et qui doivent rester fonctionnels pour la santé de tous, entraînera des sanctions pouvant aller jusqu'au **renvoi immédiat**.

RAPPEL DU PROTOCOLE DE LAVAGE DES MAINS

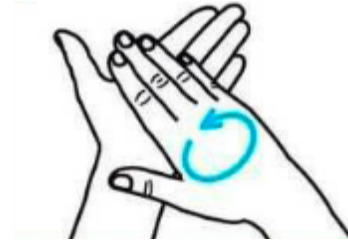
Durée minimale de l'application du savon : 30 secondes



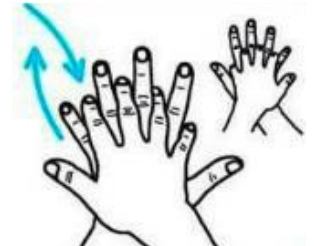
1 Mouiller les mains abondamment



2 Appliquer suffisamment de savon pour recouvrir toutes les surfaces des mains et frictionner



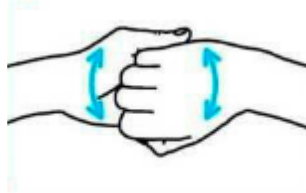
3 Paume contre paume par mouvement de rotation



4 Le dos de la main gauche avec un mouvement d'avant en arrière exercé par la paume droite et vice et versa



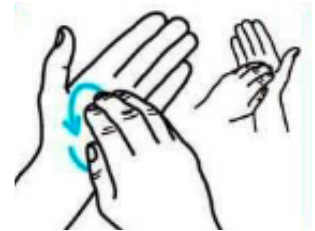
5 Les espaces interdigitaux, paume contre paume, doigts entrelacés en exerçant un mouvement d'avant en arrière



6 Les dos des doigts en les tenant dans la paume des mains opposées avec un mouvement d'aller-retour latéral



7 Le pouce de la main gauche par rotation dans la paume refermée de la main droite et vice et versa



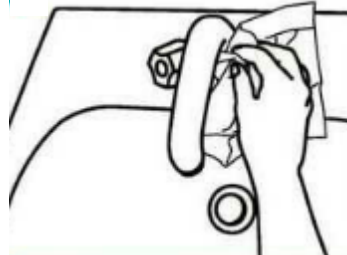
8 Le bout des doigts et les ongles de la main droite par rotation contre la paume de la main gauche et vice et versa



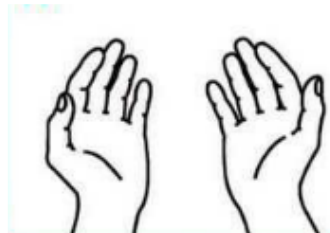
9 Rincer les mains à l'eau



10 Sécher soigneusement les mains avec une serviette à usage unique



11 Fermer le robinet à l'aide de la serviette et la jeter dans la poubelle



12 Les mains sont propres

Liens pour Plus d'infos :

[Covid-19 | Comment se laver les mains ?](#)

[COVID-19 | Comment faire un lavage de mains efficace ? | Gouvernement](#)

NB : L'application de la solution hydroalcoolique (SHA) se fait suivant les mouvements du protocole ci-dessus.

Des distributeurs de SHA sont à disposition à l'entrée et dans les couloirs des bâtiments.

MISE EN PLACE :

Se laver les mains avec de l'eau et du savon ou une SHA avant de le manipuler

Sortir le masque en ne touchant que les élastiques

Puis



1 Déplier le masque, le tenir par le haut (baguette) et passer les doigts dans les élastiques (face bleu à l'extérieur)



2 La face absorbante (côté blanc) est à appliquer sur la bouche



3 Positionner le masque sur le nez et la bouche en incluant le menton



4 Accrocher le masque: passer les élastiques derrière les oreilles



5 Modeler la barrette et ajuster la au contour du nez avec vos deux index



6 Assurer l'étanchéité du masque: Le nez, la bouche et le menton doivent être recouverts

*"Une fois que le masque est bien en place, il ne faut **jamais au grand jamais le toucher avec les mains**. La partie filtrante ne sera plus filtrante si vous la touchez, elle ne sera plus propre, ni hermétique."*



RETRAIT DU MASQUE :

Attraper le masque par les élastiques et le retirer

Si masque à usage unique, le jeter dans une **poubelle dédiée** (à la sortie des bâtiments)

Se laver les mains avec de l'eau et du savon ou une SHA pour se décontaminer



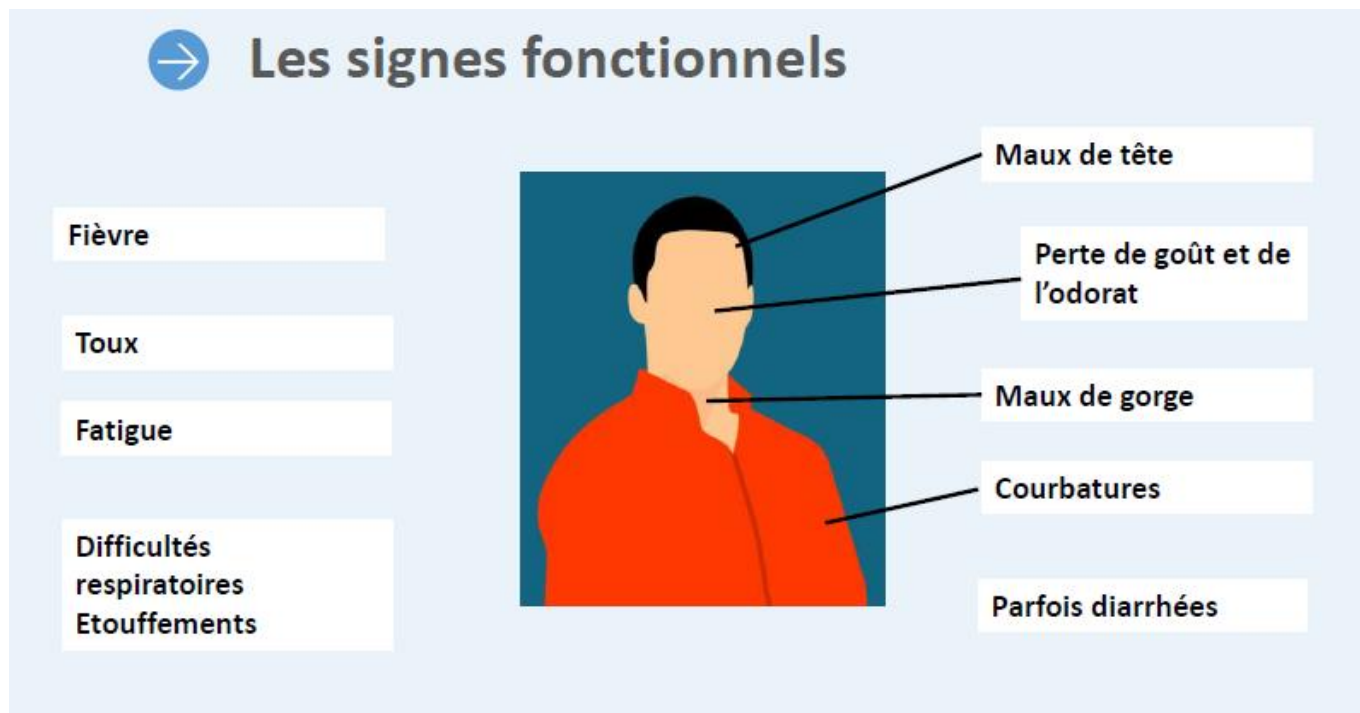
Intérêt du port du masque par **TOUS**



Lien pour Plus d'infos :
Comment bien utiliser un masque chirurgical ?

MARCHE À SUIVRE EN CAS DE SUSPICION D'INFECTION SYMPTOMATIQUE PAR LE COVID-19

Rappel des symptômes dus au Covid-19



CAS 1 : VOUS PRÉSENTEZ UN OU PLUSIEURS DE CES SYMPTÔMES AVANT DE VENIR AU CFA

- Restez chez vous et prévenez LA **VIE SCOLAIRE** et votre **employeur** ;
- Tenez-vous à distance d'au moins 1 mètre de votre entourage ;
- Mettez un masque ;
- Lavez-vous les mains très régulièrement ;
- Appelez au plus vite votre médecin traitant ou le centre de dépistage le plus proche <https://sante.fr/recherche/trouver/DepistageCovid> ;
- En cas de signes d'aggravation, de détresse respiratoire importante, appelez le SAMU (15).

Vous pensez avoir été exposé au Coronavirus COVID-19 et/ou vous avez des symptômes ?

Toutes les personnes concernées sont invitées à utiliser l'application référencée ci-dessous pour prendre connaissance de la marche à suivre en cas de doute (appel médecin traitant, appel SAMU Centre 15 etc.) :

<https://maladiecoronavirus.fr/>



Informez le CFA et l'employeur de la décision du médecin traitant de pratiquer ou non un dépistage (test PCR), puis, s'il y a lieu, du résultat du test qu'il soit positif ou négatif dès que le laboratoire vous l'aura communiqué.

CAS 2 : UN APPRENANT DU CFA PRÉSENTE UN OU PLUSIEURS DE CES SYMPTÔMES PENDANT SA FORMATION SUR SITE

(Vous ou un de vos collègues)

- 1 Prévenir la Vie Scolaire qui appellera le référent Covid-19
- 2 Isoler immédiatement le malade et prendre sa température
- 3 Prévenir les parents ou le représentant légal pour un mineur
- 4 Renvoyer l'apprenant à son domicile et lui demander de consulter son médecin traitant pour avis et/ou de se faire tester puis de rester confiné en attendant le résultat.
- 5 Appeler le 15 si les symptômes sont graves et que l'apprenant n'est pas en mesure de le faire
En cas de test **POSITIF**, rechercher et informer les personnes qui ont été en contact avec le malade confirmé et les renvoyer chez eux en leur demandant de se faire tester et de rester confiné en attendant le résultat.
- 6 Nettoyer et désinfecter la salle d'isolement.
(Matériels nécessaires blouse jetable + gant de ménage + masque et visière)
- 7 Fermer la salle d'isolement de la personne supposée malade pendant 24 heures pour limiter la survie du virus sur les surfaces sèches.
- 8 Nettoyer et désinfecter la salle d'isolement.
(Matériels nécessaires blouse jetable + gant de ménage + masque et visière)
- 9 Autoriser l'apprenant à revenir sur le site après 14 jours de confinement si le test est négatif.



Informez le CFA et l'employeur de la décision du médecin traitant de pratiquer ou non un dépistage (test PCR), puis, s'il y a lieu, du résultat du test qu'il soit positif ou négatif dès que le laboratoire vous l'aura communiqué.

RAPPEL

CERTAINES PERSONNES NE PRÉSENTENT AUCUN SYMPTÔME DE LA MALADIE ET SONT CONTAGIEUSES SANS LE SAVOIR DONC POUR LE BIEN DE TOUS

RESPECTEZ CE GUIDE DE BONNES PRATIQUES

INFORMATIONS UTILES

SAMU	15 (114 pour personne situation de handicap)
Pompiers	18
Numéro vert Covid-19 7j/7 24h/24	0 800 130 000
https://www.gouvernement.fr/info-coronavirus	
https://mesconseilscovid.sante.gouv.fr/#introduction	

	AUCALEUC		PLOUFRAGAN	
Standard CFA	02 96 76 27 37		02 96 76 27 27	
CPE	Mme Guézo	02 96 76 27 09	M. Le Guédard	06 37 19 71 60
Assistant Éducatif	Mme Marchand	02 96 76 27 07	M. Bannier	07 87 52 39 53